

IDEEËN VOOR HET BETER BENUTTEN VAN

Regenwater in de tuin



Voor gemak en tuinplezier,
meer natuur en leven in de tuin
en beperken van wateroverlast



- Minder bestrating en meer groen
- Afkoppelen van het riool
- Ondergronds en bovengronds infiltreren
- Regentonnen en watergebruik
- Vijvers en moerasjes
- Speels water voor jong en oud



Plensbuien en wateroverlast

Plensbuien kunnen overlast veroorzaken: straten of kelders kunnen bijvoorbeeld onder water lopen. Veel deskundigen menen dat dit door klimaatverandering vaker gaat gebeuren. Wateroverlast ontstaat meestal in laaggelegen gebieden of in dichtbebouwde gebieden met veel bestrating, waar het water moeilijk weg kan.

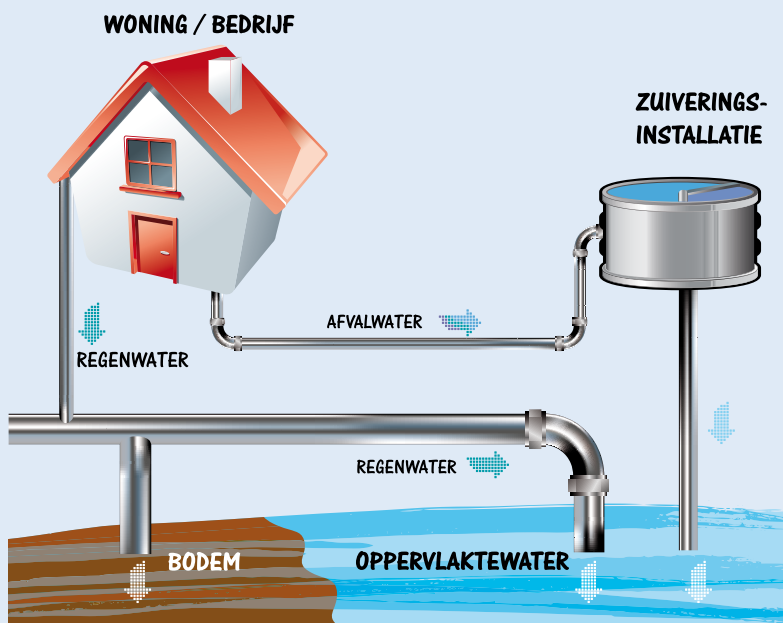
Soms is een regenbui zo hevig dat er rioolwater via overstorten naar het oppervlaktewater loopt; dit vervuilt hierdoor met huishoudelijk afvalwater uit keukens, badkamer en wc.

Omdat het onnodig duur is om alle rioleringen aan te passen aan de grootst mogelijke regenbui, kiezen gemeenten en waterschappen voor andere oplossingen. Onder andere door regenwater tijdelijk op te vangen in vijvers en wadi's, waar het vervolgens heel geleidelijk in de bodem zakt.

Gescheiden riool

Omdat regenwater niet intensief hoeft te worden gezuiverd, leggen gemeenten steeds vaker een gescheiden afvoersysteem aan voor overtollig regenwater. Het ene rioelstelsel voert het huishoudelijk afvalwater dan af naar de zuiveringsinstallatie. En het regenwater dat op de daken en straten valt, wordt apart opgevangen, soms licht gefilterd en vervolgens direct afgevoerd naar oppervlaktewater, zoals sloten, rivieren of kanalen.

Om wateroverlast te voorkomen, leggen veel gemeenten vijvers, waterlopen, grachten en wadi's aan die extra regenwater tijdelijk kunnen bergen. Via buizen of open goten stroomt het water hier naartoe.



Wadi's tegen verdroging

Door huizenbouw en wegeaanleg kan regenwater minder gemakkelijk in de bodem zakken. Zonder maatregelen verdwijnt dit water direct in het riool. Plaatselijk verdroogt hierdoor bovendien de bodem.

Wadi's bieden op steeds meer plaatsen een oplossing tegen verdroging en wateroverlast. Het zijn brede sloten die meestal droog staan. Vanaf de straten, parkeerplekken en daken loopt hemelwater via straatgoten en buizen naar de wadi's, waar het vervolgens rustig in de bodem naar het grondwater zakt. De begroeiing en bodem zorgen het water licht wordt gefilterd.



De winst van water in de tuin

Onnodig veel regenwater gaat direct via regenpijpen en straatkolken het riool in, op weg naar een zuiveringsinstallatie. Dit is zonde omdat regenwater helemaal niet intensief hoeft te worden gezuiverd. Ook voor tuinbezitters ligt er de mooie uitdaging om zoveel mogelijk regenwater in de eigen tuin te benutten. De meeste tuinen bieden zelfs ruimte voor water dat op het dak valt. De grootste winst voor de hobbytuinder: water is een bron voor leven en plezier!

Regenwater of hemelwater?

Vaak wordt in rapporten en regelingen gesproken over 'hemelwater'. En in de volksmond vaker over regen en regenwater. Het onderscheid is simpel: dauw, hagel en sneeuw vallen wel onder hemelwater en niet onder regen.

Tuinbezitters: volop leuke mogelijkheden!

Als je het als tuinbezitter leuk of zinvol vindt om meer hemelwater in je tuin te benutten, dan liggen er volop mogelijkheden. Een kleine greep:

- De tuin niet helemaal betegelen.
- Zorgen voor veel beplanting.
- Een haag als afscheiding in plaats van een schutting.
- De aanleg van een vijver of moerasje.

Water van het dak

De meeste tuinen bieden bovendien ruimte om water van het dak te benutten. Dit kan door een regenpijp aan te (laten) sluiten op:

- Een regenton; je hebt dan meestal goed bruikbaar water bij de hand.
- Een leiding of goot naar:
 - een vijver en/of moerasje;
 - een verdiepte plek in de tuin waar het water langzaam in de bodem kan zakken;
 - een plek voor ondergrondse infiltratie, met bijvoorbeeld infiltratiekratten of een grindbed.

Ook het laten begroeien van daken wordt steeds populairder; groene daken houden meer water vast en zijn bovendien heel duurzaam. Al deze mogelijkheden komen in de brochure uitgebreid aan bod. Met voordelen, voorwaarden, enzovoort.

Tuinplezier

Water zorgt voor leven in de tuin; een simpele bak of schaal met water kan al zorgen dat er in de tuin veel meer te beleven valt. Planten, heesters en bomen trekken vogels en allerlei andere dieren en diertjes. In en bij een vijver of een drassig stukje met moerasplanten vind je al snel libellen, padden of kikkers.



Gemeente en waterschap

Waterschappen en de meeste gemeenten hebben een actief beleid om te zorgen dat niet onnodig veel 'schoon' water in zuiveringsinstallaties terecht komt of bij plensbuien wateroverlast veroorzaakt. In toenemende mate worden hiervoor bijvoorbeeld wadi's aangelegd. Een beter gebruik van water in de tuin staat volop in de aandacht; in sommige regio's zijn er subsidieregelingen ter stimulering.

Tuinen kunnen het regenwater gewoonlijk prima verwerken. Hiernaast bieden ze vaak ruimte voor het verwerken van extra regenwater dat op het dak valt. Via opvang in regentonnen bijvoorbeeld, of door water vanuit de regenpijp via een goot in de tuin te brengen. Dit kan bovengronds in een wat lager gelegen deel van de tuin, of door ondergrondse infiltratie. Op deze twee pagina's een schets van een tuin met volop ruimte voor water en waterplezier.

De waterrijke tuin



Watergoot

Water stroomt van hoog naar laag. Geef de watergoot naar de infiltratieplek daarom een licht verval.



Begroeide daken

Groene daken houden ongeveer de helft van het regenwater vast. Door verdamping wordt dit water vervolgens teruggebracht in de atmosfeer. Daarom geven deze plantendaken verkoeling in de zomer. Het meest bekend zijn groene daken met sedum (vetplantjes), gras of wilde planten. Een groendak gaat wel anderhalf keer zo lang mee dankzij de bescherming van de planten. Extra voordeel van groene daken is dat ze fijnstof vasthouden en hierdoor positief bijdragen aan de luchtkwaliteit.



Sedum

Regenton

Plaats de regenton vooral in de schaduw om het water zo helder en fris mogelijk te houden.

Muggen

Een biologisch gezonde vijver heeft een rijk planten- en dierenleven en fris water. Zo'n vijver is geen kweekplaats voor muggenlarven. Kikkers, padden en salamanders eten muggenlarven. En vissen als goudwinde en zonnebaars ook.

Waterdoorlatend terras

Ook het terras kan meer water doorlaten, door het niet volledig te bestraten. Dit kan bijvoorbeeld met:

- Grastegels, bestaand uit een open raamwerk van beton of gerecyclede kunststof. In de openingen kunnen grassen en plantjes groeien.
- Houtsnippers, gravel, schelpen of grind.
- Terrastegels, afgewisseld met stroken of brede voegen met halfhard, doorlatend materiaal zoals gravel en houtsnippers.



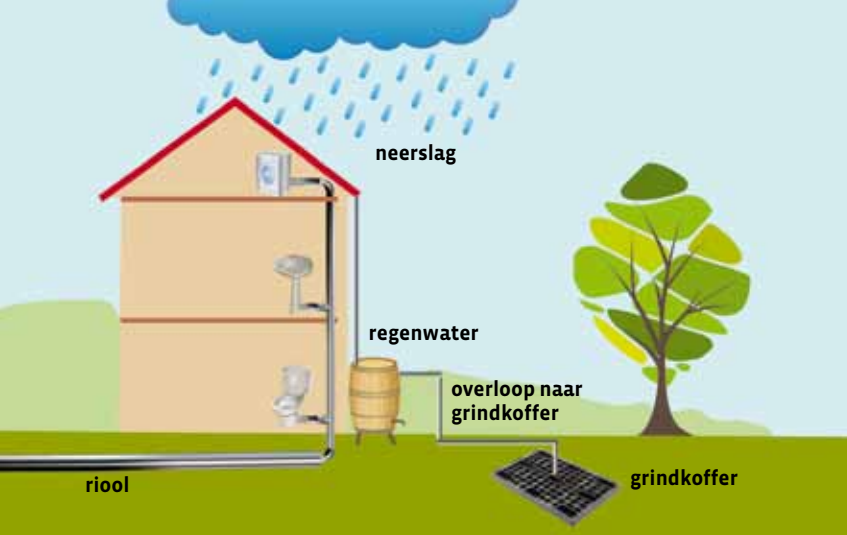
Grastegels



Houtsnippers



Gras en kiezel



Ondergronds infiltreren

Bij ondergronds infiltreren wordt hemelwater van het dak via een pijp of goot in de onder de grond aangelegde infiltratievoorziening gebracht; dit kan een grindkoffer of infiltratiekrat zijn. Van daaruit zakt het water geleidelijk tot in het grondwater. Een zandvang voorkomt dat de infiltratievoorziening volloopt met zand. Ondergronds infiltreren is meestal duurder dan bovengronds.

Voor grindkoffers en infiltratiekratten is een redelijk doorlaatbare bodem een vereiste. De capaciteit moet voldoende zijn voor een flinke bui zoals deze ieder jaar wel eens voorkomt. Op overmatige regenval is de opvang gewoonlijk niet berekend; maak daarom voor overtollig water een noodoverlaat naar het riool. Zo veroorzaakt u geen wateroverlast bij uzelf of uw burens.

Naar de sloot

Grenst de tuin aan een sloot of vijver en wilt u daarop lozen? Informeer bij het waterschap of dit mag. Vaak is hiervoor een vergunning of ontheffing nodig.

De emmertest

Hoe bepaal je of regenwater makkelijk infiltreert in de tuin? Graaf op verschillende plekken een gat van 1 spade diep. Vul deze gaten vervolgens met een emmer water. Als het water binen 15 minuten wegløopt dan infiltreert regenwater gemakkelijk. Doet het er meer dan een uur over? Dan is de grond slecht doorlatend en minder of niet geschikt voor infiltratie.

Grindkoffer of grindput

Een grindkoffer is een kuil met grind die ruimte biedt voor wateropvang. Graaf hiervoor een gat of greppel en bedek deze met waterdoorlatend kunststofdoek (geotextiel). Dit doek voorkomt dat de koffer dichtslibt met zand. Het gat wordt opgevuld met grind, lavasteen of kleikorrels. Voor waterberging van elke 10 m² dak is, voor een bui van 15 mm, 0,5 m³ (500 liter) grindkoffer nodig.



Infiltratiekrat

Een infiltratiekrat is hol en kan hierdoor meer water bergen dan een grindkoffer. Voor iedere 10 m² afgekoppeld dak is 0,15 m³ (150 liter) krat nodig. De bovenkant van het krat moet minimaal 30 cm onder de grond zitten. Een krat van 200 liter, inclusief geotextiel, kost € 100,- à € 150,-.

Een enkele keer wordt in plaats van kratten een infiltratiedrain gebruikt. Dit is een drainageslang die met veel bochten in de tuin wordt ingegraven. De werking is verder hetzelfde.



Zandvang

Een zandvang is een overloopputje waarin het zand uit het water bezinkt. Hij voorkomt dat de infiltratievoorziening volloopt met zand. Een kunststof zandvang is kant-en-klaar te koop. De deksel zorgt dat je opgehoopt zand kunt verwijderen. Een zandvang is ook zelf te maken van stenen of beton.



Water infiltreren

Veel tuinen bieden ruimte om naast de gebruikelijke neerslag ook regenwater van het dak te bergen. Dit kan bovengronds in een verlaagd deel van de tuin. Of ondergronds, in een grindkoffer of infiltratiekrat. Ondergrondse infiltratie vraagt flink wat graaf- en aanlegwerk. Belangrijk is om van tevoren na te gaan of de tuin wel geschikt is voor extra infiltratie.

Bovengronds infiltreren

Infiltreren houdt in dat je regenwater in de tuin brengt, waar het geleidelijk door de bodem naar het grondwater zakt. Bovengronds infiltreren kan al door een stukje tuin zo'n 20 cm te verlagen. Dit stukje komt na een flinke bui vaak wel even onder water te staan. Bovengrondse infiltratie nodigt vaak uit om een watertuin aan te leggen, waarbij het regenwater wordt benut voor vijvers, waterlopen of een moerasje.

De watergoot

Een watergoot of -pijp naar de infiltratieplek moet voldoende water kunnen afvoeren. Voor een dakoppervlak van 60 m² is bijvoorbeeld een goot nodig van zeker 12,5 cm breed. Maak de goot voor een goede doorstroming licht aflopend.



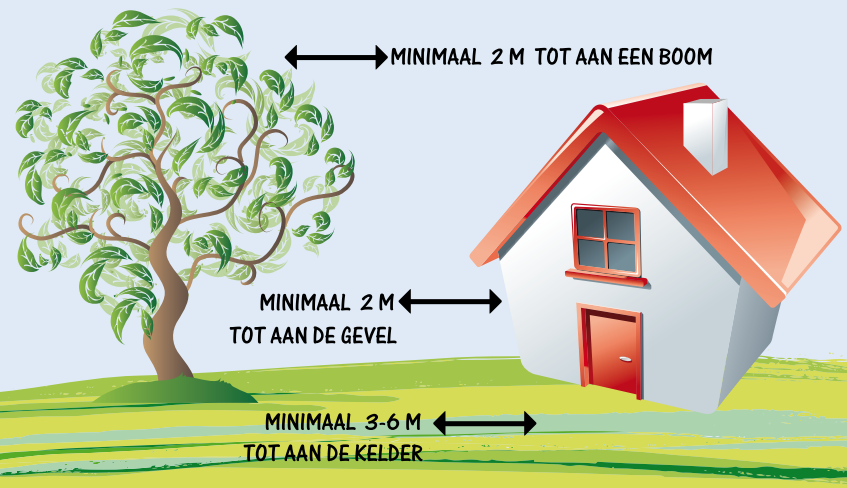
Hoeveel water kan mijn tuin bergen?

Een vuistregel hierbij is: voor iedere m² afgekoppeld dak en terras is 0,5 m² tuinoppervlak nodig. Bij het berekenen gaat het uiteraard om het dakoppervlak dat afwatert via de betreffende regenpijp(en). Rekenvoorbeelden vindt u op www.riool.info. Om overlast te voorkomen is het slim om te zorgen voor een noodoverlaat naar riool of oppervlaktewater.

Hoeveel water valt er op mijn dak?

Ieder jaar valt er in Nederland ongeveer 800 mm neerslag. Bij een plensbui van 50 mm valt er op een dak van 10 bij 5 meter zo'n 2500 liter water.

AFSTAND INFILTRATIEVOORZIENING



Hoe geschikt is uw tuin voor extra infiltratie?

Voor het afkoppelen van een regenpijp is het belangrijk te onderzoeken hoe geschikt de tuin is om regenwater te infiltreren:

1. Het grondwaterpeil mag niet te hoog zijn. Vuistregel: voor bovengrondse infiltratie moet het grondwater minstens 1 meter onder de infiltratievoorziening liggen.
2. Een zanderige bodem laat beter water door dan klei of leem en is het best geschikt voor ondergrondse infiltreren. Leem, klei- en veengrond zijn hiervoor minder of niet geschikt.
3. De infiltratieplek moet minimale afstanden hebben tot:
 - 2 m van de gevel;
 - 3 tot 6 m van de kelder;
 - 2 m van bomen.

Let wel: deze afstanden gelden ook voor huis en bomen van de burens. 4. Ligt de tuin hoger dan de omgeving of uw huis? Vraag dan een deskundige of en hoe u kunt infiltreren.

Aandachtspunten voor afkoppelen regenpijp:

- Is de dakgoot van koper, lood of zink? Breng dan eerst een coating aan op de goot, zodat deze metalen het te gebruiken water niet vervuilen.
- Controleer of uw dakgoot gekoppeld is aan die van de bureu; in dat geval kan het zijn dat uw regenpijp ook hun dakwater afvoert.
- Heeft u een huurhuis? Overleg eerst met uw verhuurder of u mag afkoppelen.

Aarzel niet om uw gemeente om advies te vragen. Want als afkoppelen niet goed gebeurt, kan dat leiden tot wateroverlast.

Handig water

Het water uit de regenton is op verschillende manieren te gebruiken:

- Voor het begieten of besproeien van de tuin in droge periodes.
- Voor schoonmaakklassen, zoals streeploos ramen lappen of het wassen van de auto.
- Voor kamerplanten.
- Heeft u een ton of zuil van minstens 400 liter? Dan kunt u zelfs een hogedrukspuit aansluiten. Monteer de tapkraan zo laag mogelijk op de ton om zo lang mogelijk waterdruk te houden.

Ondergrondse waterbuffer

Een goed alternatief voor een regenton is een ondergrondse waterbuffer, in combinatie met een handpomp of elektrische pomp. Zo'n buffer kan bijvoorbeeld bestaan uit aan elkaar gekoppelde infiltratiekratten, waarvan het onderste deel in een waterdichte hoed zit van PCDM-rubberfolie. In dit geval is hij uitstekend te combineren met ondergrondse infiltratie. Bovendien blijft het water koel en helder en hierdoor goed van kwaliteit.

Tonnen in vele soorten en maten

Regentonnen zijn er in alle soorten en maten. Vanaf 50 liter tot wel 800 liter. Van dikbuikige, houten tonnen tot strakke, kunststoffen designzulen. Koop uw ton vooral niet te klein want in een droge zomer kunt u al snel heel veel water gebruiken.

Prijzen

Een eenvoudige kleine kunststofton (meestal PE, polyethyleen) met een inhoud van ruim 200 liter is al verkrijgbaar voor circa € 60,-, inclusief deksel, opzetstuk en regenautomaat. Er zijn ook luxe designtonnen van enige honderden euro's. Sommige gemeenten vinden afkoppelen dermate belangrijk dat ze een tegemoetkoming bieden in de aanschafprijs van een (standaard)ton.

Houten regenton

50 - 800 liter
prijs ± € 50,- – € 500,-

Ronde regenton Classic

100 - 240 liter
prijs ± € 50,- – € 150,-

Designton Raindrop

75 liter
prijs ± € 200,-

Regenzuil

400 liter
prijs ± € 300,-

Kraanwater besparen

Het water uit de regenton zorgt dat u kunt besparen op leidingwater. Het financiële voordeel is bij de huidige waterprijzen niet groot. Een regenton dient vooral voor gemak (water bij de hand), tuinplezier en voor het milieu.



Regentonnen

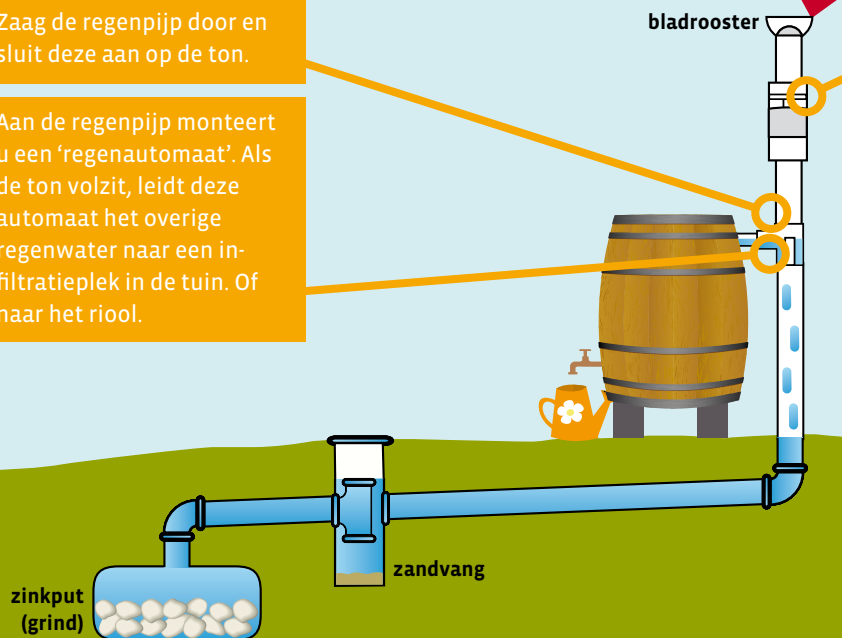
Regentonnen zijn er in vele soorten en maten. Van het houten wijnvat tot de traditionele kunststofton en de design-regenzuil. Op deze pagina's informatie voor de ideale keuze van 'de ton', waarop u moet letten als u zelf afkoppelt en voor het optimale gebruik van het water.

Installeren regenton

Belangrijk om te bepalen voor het afkoppelen van een regenpijp: hoeveel regenwater wilt u opvangen? Alleen voldoende om de regenton te vullen? Of wilt u de regenpijp volledig afkoppelen van het riool en het water ook in de tuin infiltreren?

Zaag de regenpijp door en sluit deze aan op de ton.

Aan de regenpijp monteert u een 'regenautomaat'. Als de ton volzit, leidt deze automaat het overige regenwater naar een infiltratieplek in de tuin. Of naar het riool.



5 tips voor 'de ton':

- 1 Als u zelf de tapkraan plaatst, doe dit dan zo laag mogelijk. Zo haalt u het maximale uit uw ton.
- 2 Zet de ton op een verhoging, zodat u een gieter of emmer onder het kraantje kunt zetten. De verhoging moet stevig genoeg zijn om het gewicht van een volle ton te kunnen dragen.
- 3 Plaats de ton vooral op een schaduwplek. Dit beperkt opwarming en algengroei en zorgt dat de waterkwaliteit goed blijft.
- 4 Een deksel op de ton houdt het water helder en voorkomt dat de ton een kweekvijver wordt voor muggen.
- 5 Laat een houten ton voor de winter leeglopen zodat hij niet kapot vriest. Bij een kunststof ton is dit niet nodig.



Bladvanger

Een bladvanger scheidt bladeren en andere grove delen van het regenwater en voorkomt zo verstoppingen en vervuiling van het water in de ton.

Tip

Monteer de bladvanger op werkhogte; zo is hij gemakkelijker schoon te maken.



Top-10 voor een gezonde vijver:

- 1 Geef uw vijver een goede plek in uw tuin. De helft tot driekwart in de zon is ideaal. Te veel zon geeft overdadige algengroei.
- 2 Voor een natuurlijk evenwicht is een inhoud van minimaal 1.000 liter ideaal. Een kleinere vijver vraagt wat meer onderhoud.
- 3 Wilt u vissen laten overwinteren? Zorg dan dat het water op het diepste punt minimaal 75 cm diep is.
- 4 Een variatie van diepere en ondiepe delen is ideaal voor een gevarieerde flora en fauna. In delen dieper dan 80 cm groeien geen wortelende waterplanten meer. Ondiepte is goed voor moeras- en oeverplanten.
- 5 Een deel met een geleidelijke overgang naar de kant helpt amfibieën om gemakkelijk in en uit het water te komen.
- 6 Zurstofvormende onderwaterplanten helpen het water gezond en helder te houden.
- 7 Moeras- en oeverplanten zijn niet alleen fraai om te zien maar ook een mooie schuilplek voor dieren. In de zomer geven ze bovendien schaduw aan de vijver.
- 8 Regenwater is eigenlijk te zacht voor een vijver. Vul de vijver daarom de eerste keer met leidingwater. U kunt uw vijver wel bijvullen met regenwater.
- 9 Een biologisch gezonde vijver maakt voldoende mineralen aan. Merkt u dat uw planten het na verloop van tijd minder goed doen, dan hebben ze mogelijk een tekort of is de zuurgraad niet goed. Speciaalzaken leveren hiervoor tests en mineralenmengsels.
- 10 Geef een nieuwe vijver een mooie start met een emmer water uit een gezonde vijver in de buurt. Daarmee krijgt u de juiste bacteriën in het water.

De vijver

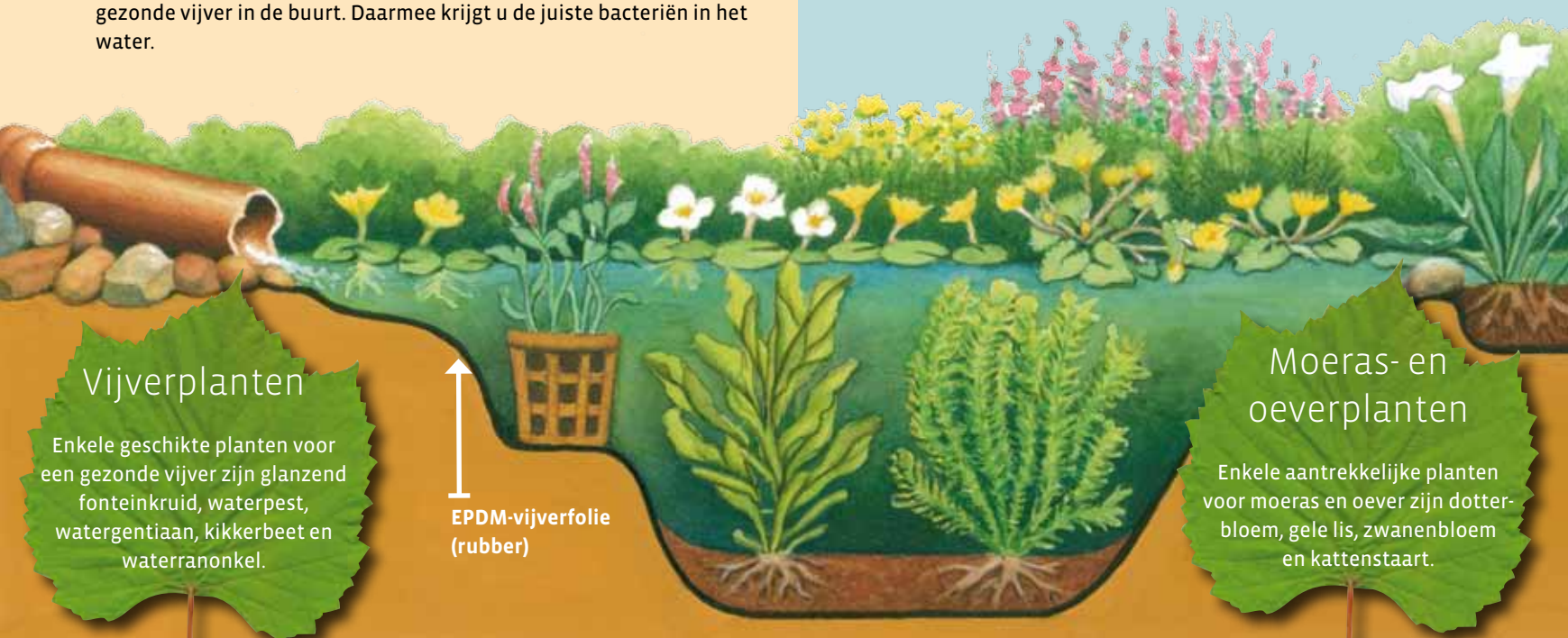
Een vijver kan extra water opvangen via een goot vanaf het dak. Maar niet veel, tenzij er een overloop is naar een bovengrondse of ondergrondse infiltratieplek.



Planten en heesters

- Enkele inheemse planten die zowel natte als normale omstandigheden verdragen, zijn: gewone smeewortel, poelruit, akkermunt, Sedum album (licht vetkruid) en struisvaren.
- Enkele heesters die groeien op drassige plekken en langs oevers, zijn azalea, Gelderse roos, gagel en appelbes.

Tip: vijverfolie onder het moerasdeel voorkomt dat moerasplanten het snel moeilijk krijgen door gebrek aan vocht.



Vijverplanten

Enkele geschikte planten voor een gezonde vijver zijn glanzend fonteinkruid, waterpest, watergentiaan, kikkerbeet en waterranonkel.

EPDM-vijverfolie
(rubber)

Moeras- en oeverplanten

Enkele aantrekkelijke planten voor moeras en oever zijn dotterbloem, gele lis, zwanenbloem en kattenstaart.

Speels en levend water

Water is een bron voor leven en ... plezier. Denk aan weelderige plantengroei, mussen die zich op een warme dag verkoelen in ondiep water, en aan kikkers en salamanders in een vijver. Ook voor jonge kinderen biedt een tuin met water opeens meer mogelijkheden voor spelen en plezier. En ... een waterrijke tuin is voor een hobbytuinder toch ook een soort speelparadijs!



Bijna alle kinderen zijn gek op water. Een vijver of moeras(bak) nodigt uit om te kijken naar de vissen, kikkers, libellen en wat er allemaal nog meer leeft.

Extra pret geeft het als ze ook met water kunnen spelen. Belangrijk is dan wel dat dit water fris ruikt; anders is het minder of niet geschikt om kinderen mee te laten spelen.

Water en kinderen

Kinderen beleven veel plezier aan water. Maar wees alert op de risico's. De allerkleinsten kunnen zelfs verdrinken in ondiep water. Informatie over kinderen en water vindt u op de website van Consument en Veiligheid: www.veiligheid.nl/kinderen/water-in-de-tuin.



Een trapsgewijs opgezette vijver is veiliger dan een vijver met steile kanten.



Een bovengrondse infiltratieplek vraagt om planten die de afwisseling verdragen van heel natte en drogere perioden. Hóe nat of droog ligt aan de snelheid waarmee de grond het water afvoert, en de hoeveelheid zon die de locatie vangt. De juiste beplanting vinden is vaak een kwestie van smaak en uitzoeken. Internet, tuin- en planten-boeken en de kennis van andere tuinliefhebbers en hoveniers, kunnen hierbij helpen.

5 tips voor een gezonde watertuin

- 1 Geef tuinplanten liever eenmaal per week een flinke hoeveelheid water dan iedere dag een beetje. Op deze manier ontwikkelen planten langere wortels en worden ze sterker.
- 2 Geef tuinplanten 's ochtends water. Overdag verdampt het water te snel. 's Avonds water geven kan ook, al is er dan meer kans dat planten schimmelziekten krijgen.
- 3 Spaar water door te gieten in plaats van te sproeien. Richt de gieter vooral op de wortels van de plant.
- 4 Regenwater is voor alle tuin- en kamerplanten geschikt. Zuurminnende planten zoals magnolia, heide en rhododendron doen het extra goed op kalkarm water uit de regenton.
- 5 Humusrijke grond houdt beter water vast dan humusarme. Het humusgehalte is te verhogen door plantaardig materiaal, humus of compost in de tuin onder te werken.



Dotterbloem



Kattenstaart



Gele lis



Zwanenbloem

5 milieutips voor de aanleg van een tuin

- 1 Koop tuinmaterialen als een regenton, terrastegels en een vijver zo mogelijk tweedehands.
- 2 Gebruik voor de bekleding van uw vijver EPDM-folie (rubber). Deze gaat zeker twintig tot dertig jaar mee.
- 3 Wees spaarzaam met grind en natuursteen in de tuin. De winning van grind veroorzaakt schade aan de natuur. Natuursteen uit verre landen kost veel energie aan transport.
- 4 Haal bestrating weg waar deze niet nodig is. Milieu- en watervriendelijke alternatieven voor bestrating zijn waterdoorlatend gravel, houtsnippers en grasstenen.
- 5 Zorg vooral dat het water zo goed mogelijk bij de planten terecht komt.

Colofon

Concept, samenstelling en redactie
Woonwijzer Media, Serenade Tekstservice

Illustraties
Ruben Wiggers, Hans-Peter Helder

Vormgeving en beeldredactie
Toro Vormgeving, Doetinchem

Fotografie
Hans Carlier, Gemeente Arnhem, e.a.

Met dank aan:
Rick Backx, Hans Carlier, Loek Gorris

WOONWIJZER
MEDIA

Woonwijzer Media
Baankstraat 2, 7205 AW Zutphen
Telefoon: (0575) 51 16 15
E-mail: info@woonwijzermedia.nl
www.woonwijzermedia.nl



MIX
Papier van
verantwoorde herkomst
FSC® C005670



Deze brochure is gedrukt met biologische inkt op papier met het FSC-logo.

© Woonwijzer Media, september 2011.
De inhoud van deze brochure Regenwater in de tuin mag niet worden gebruikt zonder voorafgaande schriftelijke toestemming van de uitgever. Aan de inhoud kunnen geen rechten worden ontleend.

Uitgever en redactie hebben de inhoud van deze uitgave met grote zorgvuldigheid en naar beste weten samengesteld. Uitgever en redactie aanvaarden evenwel geen aansprakelijkheid voor schade, van welke aard dan ook, die het gevolg is van handelingen en/of beslissingen die gebaseerd zijn op bedoelde informatie

Nuttige websites:

- Consument en Veiligheid in Den Haag
www.veiligheid.nl
- Milieu Centraal
www.milieucentraal.nl
- Stichting Rioned, Koepelorganisatie riolering en stedelijk waterbeheer
www.riool.info
- Vara's Vroege vogels, tuinreservaten
www.vroegevogels.nl
- Unie van Waterschappen
www.waterschappen.nl
- Wilde Weelde, Vereniging van natuurvriendelijke tuinprofessionals
www.wildeweelde.nl

Gemeente, woningcorporatie en waterschap

Als u plannen heeft voor afkoppelen, infiltreren of de aanleg van een groen dak, is het slim om u van tevoren goed te laten informeren.

Gemeente

- Subsidies.
- Voorwaarden voor afkoppelen, infiltreren en groen dak.

Heeft u een huurwoning?

Navragen bij verhuurder:

- Voorwaarden voor afkoppelen en infiltreren.
- Mogelijkheden voor een financiële bijdrage of subsidie.

Subsidies

Sommige gemeenten en waterschappen geven subsidie op regentonnen, infiltratiesystemen en/of groene daken. Vaak zijn hieraan voorwaarden verbonden, zoals een minimum aantal vierkante meters afgekoppeld dak of een afkoppelplan. Als u belang heeft bij een subsidie, informeer dan vooraf bij uw gemeente en waterschap of en hoe u deze kunt krijgen.